



安心のネットワーク  
NOSAI鹿行

No.17

2006. 12

# ろっこう



掘取機によるさつまいもの収穫 [銚田市下荒地・米川 忠さん]



発行元 鹿行農業共済組合

〒311-2206 鹿嶋市武井 1963-11

電話 0299 (90) 4000 (代)

F A X 0299 (90) 4001

E-mail: nosai-rokko@beach.ocn.ne.jp



暴風雨によってパイプ本体まで被害を受けたハウス

10月6日～7日にかけて台風16号・17号を伴った低気圧（銚子気象台発表・最大瞬間風速37・6m）が太平洋沿岸を通過し、今までに例のない長時間（約30時間）に亘る暴風雨の影響を受け、平成16年10月に相次いで上陸した台風22号・23号を上回る大災害をもたらした。

# 園芸施設及び施設内農作物に 甚大な被害発生

被害戸数	被害棟数	共済金支払見込額
482 <sup>(延)</sup> 戸	1,556 棟	70,976,241 円

## 被害発生から共済金支払までの流れ

### 被害発生

#### 共済部長または組合へ連絡

被害月日・場所・棟数・被害状況を共済部長又は組合へご連絡ください。事故連絡が遅れると、共済金が支払えない場合があります。  
**速やかに組合へご連絡ください。**

#### 組合の確認

責任期間及び場所、棟番号等の確認をします。

#### 連合会への連絡

組合が連合会へ損害通知速報を送ります。

#### 評価日程の決定

通常の災害は随時損害評価にあたります。大災害の場合は、事故の取りまとめをし、評価班を編成して損害評価日程を協議します。  
※共済部長、評価会、園芸協力員の協力を依頼する場合もあります。

#### 合同評価及び被害額の計算

組合と連合会合同で、1棟ごとに損害評価をします。

#### 共済金の決定

国・県より決定がされます。

#### 共済金の支払

各指定金融機関の口座へ共済金を振込みます。

## 無事戻し金支払い状況

共済目的		戸数	支払い額
農作物	水稲	5,410戸	49,928,090円
	陸稲	1戸	5,598円
	麦	3戸	149,875円
畑作物	蚕繭	2戸	4,756円
園芸施設		1,357戸	32,848,419円
合計		6,773戸	82,936,738円

農作物・畑作物共済及び園芸施設共済無事戻し金を9月14日、各指定金融機関へ振込みました。

## 無事戻し金

## 無事戻し金とは

共済目的別に過去3年間に於いて、無被害又は支払われた共済金及び無事戻し金が、3年間に納めた掛金の1/2に満たなかった場合1/2を限度として支払われます。

## 計算例

※掛金は毎年10,000円とします。

例 1

過去3年間で、共済金・無事戻し金の支払いがない場合

$(10,000円 \times 3年間) \times 1/2 = 0円$

無事戻し金 15,000円

例 2

過去3年間で、共済金が5,000円支払われた場合

$(10,000円 \times 3年間) \times 1/2 = 5,000円$

無事戻し金 10,000円

例 3

過去3年間で、共済金30,000円・無事戻し金で5,000円が支払われた場合

$(10,000円 \times 3年間) \times 1/2 = 35,000円$

無事戻し金 0円

# 第3回 NOSAI鹿行 絵画コンクール

## テーマ「夏休みの思い出」

### 入選作品 紹介

本年もステップアップ運動推進の一環として、第3回絵画コンクールを開催しました。

行方市教育委員会及び麻生地区小学校（7校）の先生方の多大なるご協力により、4・5年生を対象に「夏休みの思い出」をテーマに絵画の募集を実施したところ、多数の作品を出品していただきました。

9月21日に絵画コンクールの審査会を行い、NOSAI鹿行のPRと、多くの地域住民のみなさま方に組合へ米所して頂くことを目的に作品の展示を行いました。

絵画の制作及び出品に際しまして、ご協力を頂きました皆様方に心より感謝申し上げます。



太田小5年  
大盛 康平さん



麻生小5年  
稲川 知香さん



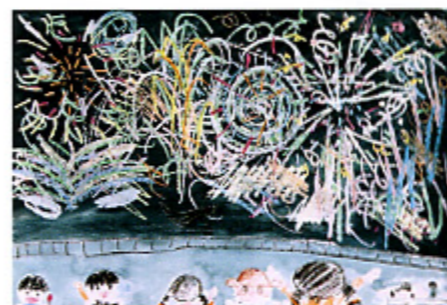
麻生小4年  
小沼 和沙さん



大和第二小5年  
久保田 瑠璃さん



大和第一小5年  
宮内 友那さん



太田小4年  
東山 絨大さん



麻生小5年  
千ヶ崎 奈々さん



麻生小4年  
坂本 恵梨さん



大和第二小5年  
内田 理絵さん



大和第一小4年  
矢幡 拓也さん



行方小4年  
高野 志穂さん



小高小4年  
磯山 ゆう子さん



大和第三小4年  
松下 若菜さん



行方小4年  
菅谷 吏紗さん



小高小5年  
前川 友香さん



大和第三小5年  
小峰 卓さん

第3回  
NOSAI 鹿行  
絵画コンクール  
**銀賞**

麻生小学校

永作 俊さん (4年)

羽生 愛理さん (4年)

矢畑 京介さん (5年)

栗俣 薫さん (5年)

杉山 観月さん (5年)

太田小学校

小澤 莉里さん (5年)

大和第一小学校

柏葉 玲奈さん (5年)

大和第二小学校

久保田 章弘さん (4年)

大和第三小学校

箕輪 麻衣さん (4年)

小高小学校

松澤 一秀さん (5年)

行方小学校

小沼 勇星さん (5年)

第3回  
NOSAI 鹿行  
絵画コンクール  
**銅賞**

麻生小学校

阿井 俊祐さん (4年)

永作 健人さん (4年)

藤原 佐希さん (4年)

清宮 将太さん (5年)

越川 瑠奈さん (5年)

羽生 佳菜絵さん (5年)

太田小学校

矢幡 圭祐さん (5年)

大和第一小学校

奈良崎 瑞樹さん (5年)

大和第二小学校

坂本 英織香さん (4年)

内山 征久さん (5年)

大和第三小学校

邊田 拓哉さん (4年)

小高小学校

高野 郁弥さん (5年)

前川 紗也加さん (5年)

行方小学校

関口 菜月さん (5年)



子供たちに風船を配布する様子



ノーサイくんといちいち

ステップアップ運動の推進活動として、組合のPRを目的とした地域イベント等への参画を実施いたしました。

本年度は神栖市合併後、会場を統一した初の産業祭で10月28日、29日の2日間、会場は3万5千人でにぎわい、子供たちへ風船の無料配布(一五〇〇個)を行い、地域住民との交流を深めました。

第29回神栖市産業祭開会式



「信頼のきずな」  
ステップアップ運動

# 名所旧跡発見

## 麻生藩家老屋敷記念館・・・行方市麻生



家老屋敷主屋

江戸時代、現在の麻生小学校の場所に麻生藩陣屋があり、その周辺に藩士の屋敷が並んでいた。その一つが家老職を勤めた煙家の屋敷であり、現在麻生藩家老屋敷記念館として公開されている。

現存する主屋は、安政三年（1856）に火災で焼失し、翌年に再建されたものである。明治二十三年（1890）福田家の所有となり、医院として使用されていたが、平成三年に福田家より当時の麻生町に寄贈された。

主屋は、桁行八間、梁間五間半を主屋本体とし、屋根は基本的に寄棟構造になっているが、正面の式台玄関及び主屋東方の土間上にあたる大棟部を入母屋造とする規模の大きな茅葺屋根である。畳の部屋が多く、土間の部分が小さいという点に武家屋敷としての特徴を残している。

県内に数少ない上層武家屋敷の遺構として極めて貴重である。また、薬医門に属する表門は、赤門の名で親しまれていて、主屋と共に昔日の面影を残している。

主屋及び表門とも平成五年に町の文化財に指定されている。（現行方市指定文化財）

（開館日 年末年始を除く、木・金・土・日及び祝祭日）



赤門の名で親しまれる表門

# NOSAI クイズ

今回の名所旧跡発見で取り上げた麻生藩家老屋敷ですが、現在はこの素材で屋根を葺いた建物は珍しくなりましたね。では、この屋根は何葺きでしょう？

問題

- ① 茅葺き
- ② 瓦葺き
- ③ 藁葺き

今回も3択です。番号でお答え下さい。

311-2206

鹿嶋市武井一九六三一一  
鹿行農業共済組合  
企画情報課  
行

■問題の答え

○ 番

■広報紙やNOSAIに  
対する  
ご意見・ご要望

■住所 ■電話番号  
■氏名 ■職業  
■年齢

## 編集後記

十月の度重なる暴風雨によって園芸施設等に被害を受けた農家の方々にお見舞い申し上げます。共済金の早期支払いに向けて、職員一丸となり保険金請求事務に取り組んでおります。皆様からのご意見・ご要望等をお待ちしております。



### ◆ 応募方法

はがきで、左記事項を記入の上、鹿行農業共済組合 企画情報課までご応募下さい。尚eメールでの受付もいたしております。正解者の中から抽選で粗品をプレゼントいたします。  
※応募者の個人情報は、粗品の発送及び共済事業推進にのみ使用致します。

### ◆ 締切

平成19年1月15日（当日消印有効）

### ◆ メールアドレス

nosai-rokko@beach.ocn.ne.jp